

# 米と土に関するアンケート

北海道帯広における調査

筒木 潔・武井沙也佳  
(帯広畜産大学)

# 調査校および調査数（小・中学校）

## 小学校

	H 小学校	I 小学校
4年生	113	117
5年生	83	117
6年生	82	126

## 中学校

	D 中学校	M 中学校
1年生	143	198
2年生	165	211
3年生	166	194

調査時期 2015年5月

# 調査校および調査数（高校・大学）

## 帯広畜産大学

	学部	別科	調査時期
新入生	202	17	新入生 2015年4月
在学生	68	28	在学生 2014年11月

## 高等学校

	N 農業高校	H 普通高校	M 普通高校
1年生	79	調査なし	26
2年生	78	82	45
3年生	77	62	20

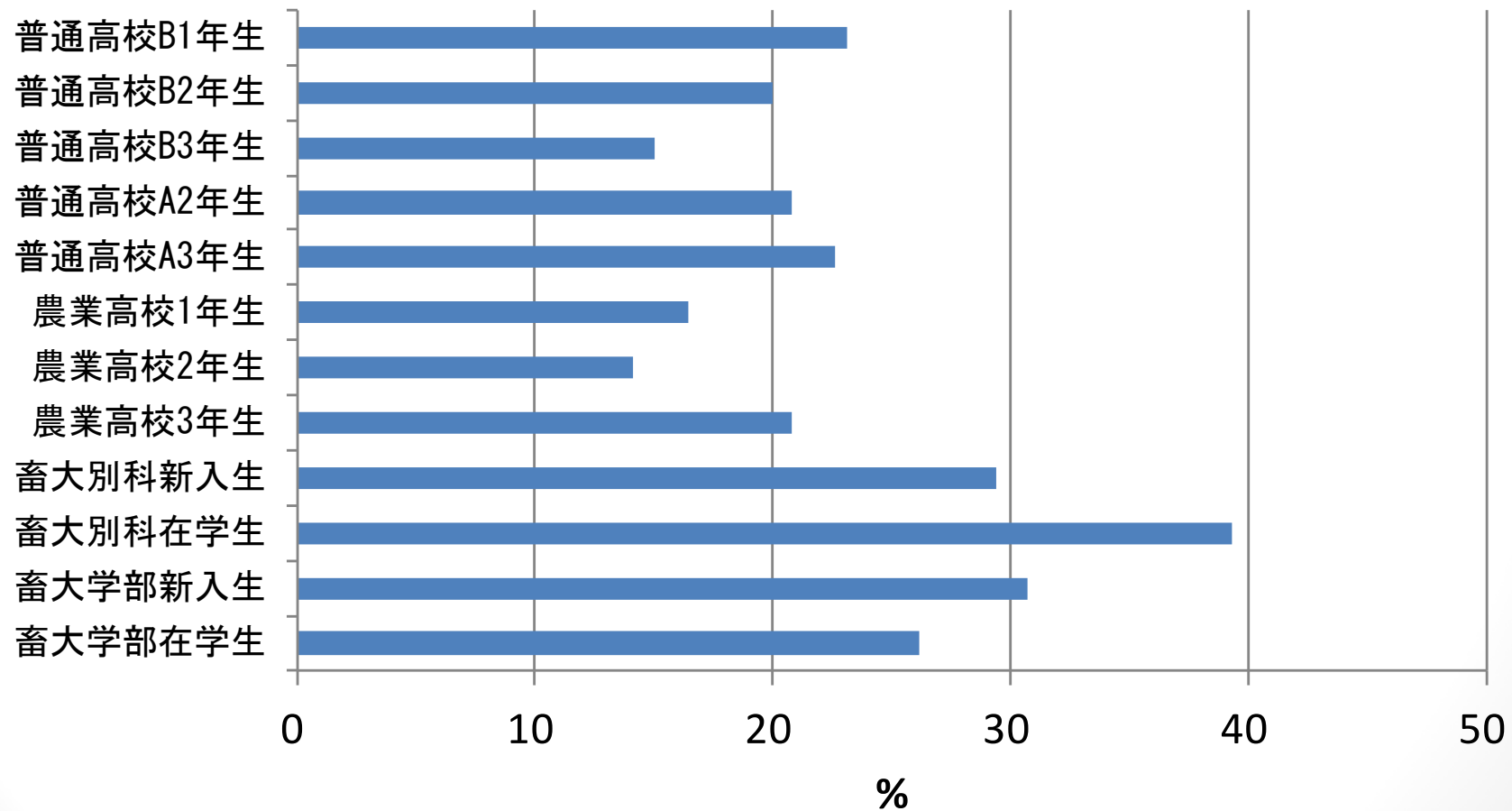
調査時期 2015年5月

# お米に関する調査 中学校における正答率 (%)

	調査数	消費量 60 kg	必要面積 1-2 アール
D中1年生	143	18.9	0.7
D中2年生	165	13.3	0.6
D中3年生	166	15.1	1.8
M中1年生	198	14.1	1.5
M中2年生	211	16.1	0.5
M中3年生	194	11.9	2.6

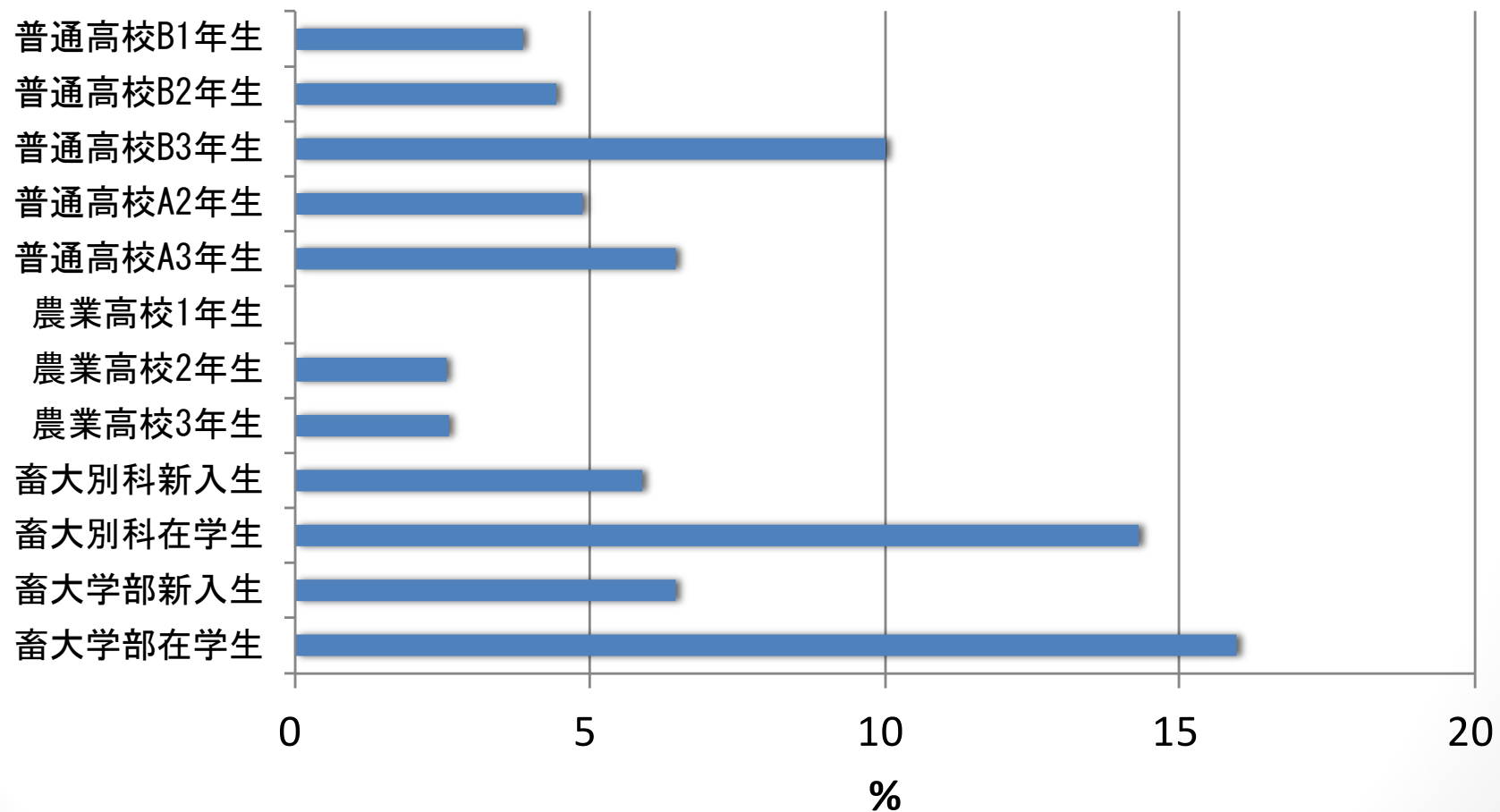
# お米の消費量（正答率）

年間60 kg 消費



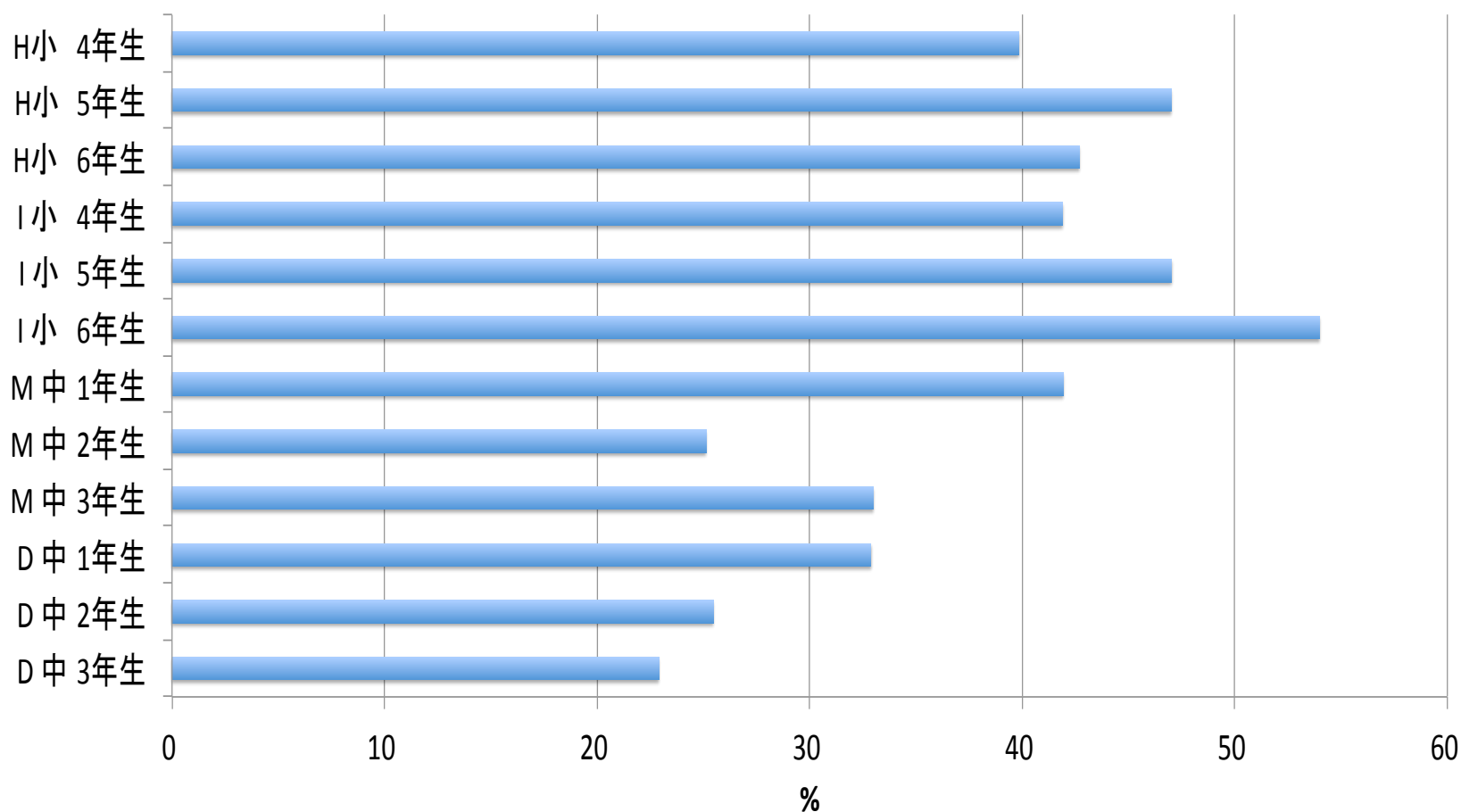
# 必要な栽培面積（正答率）

1~2 アール



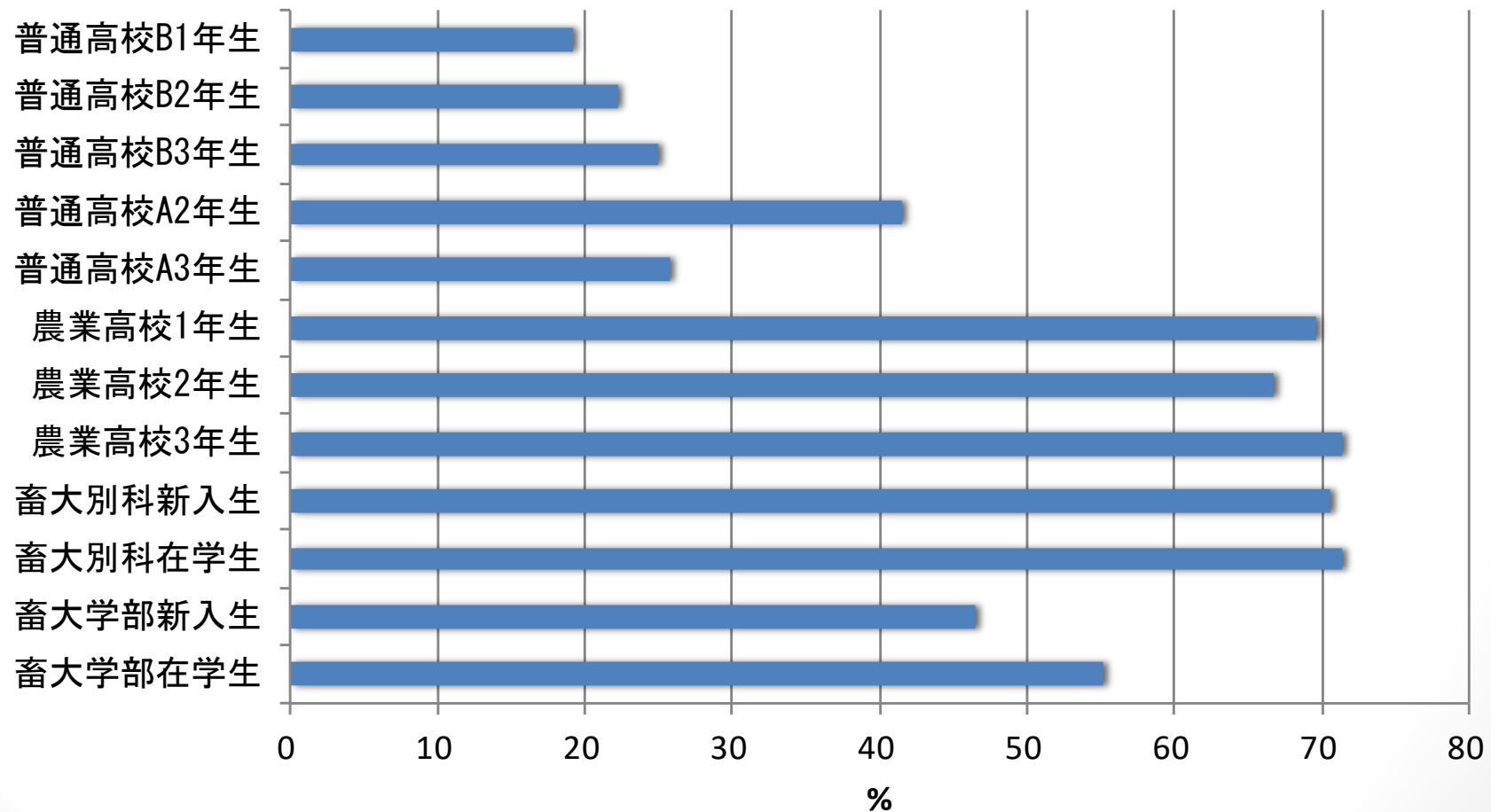
# 土の必要性 (小・中学校)

できるだけたくさんあったほうが良い



# 土の必要性 (高校・大学)

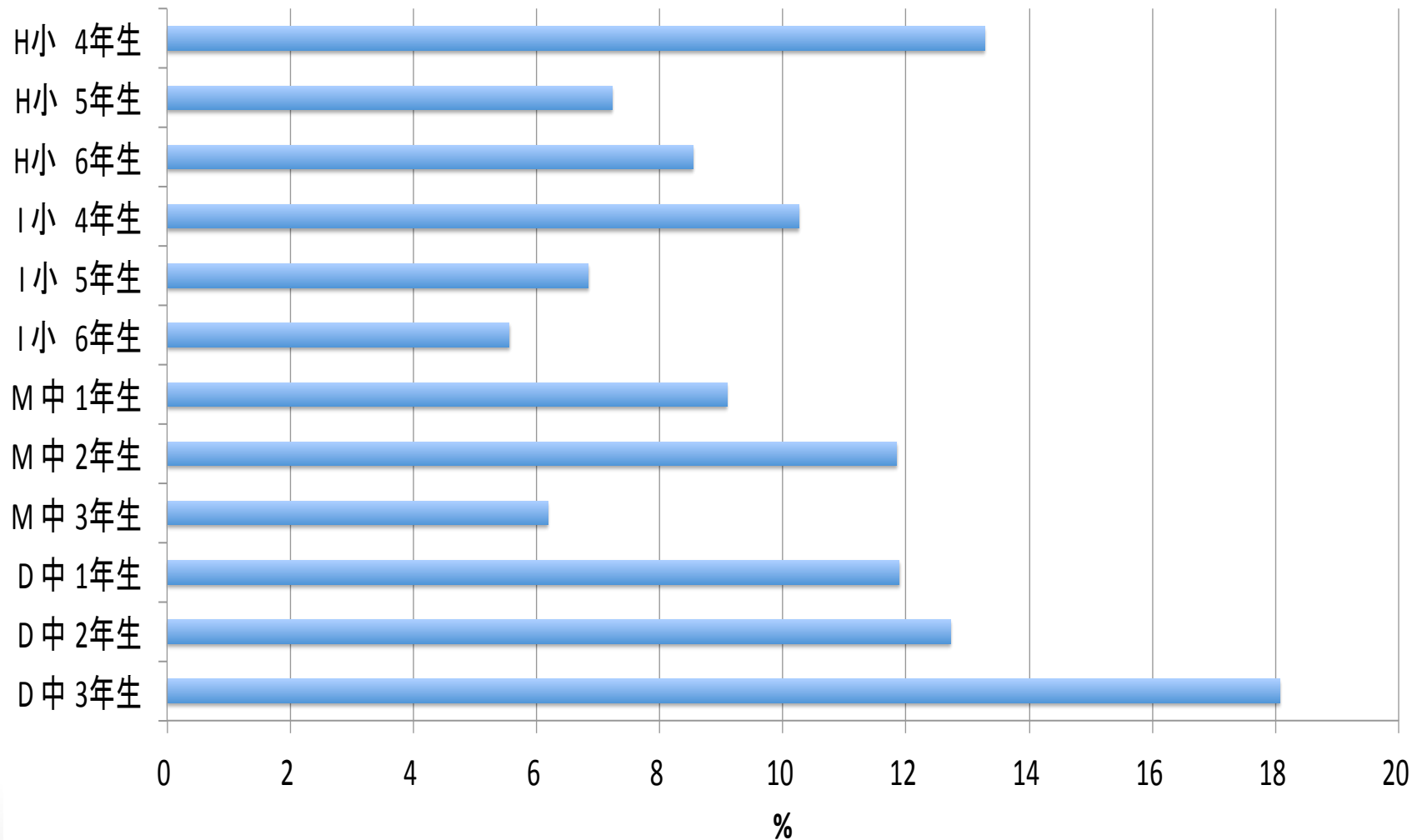
できるだけたくさんあったほうが良い





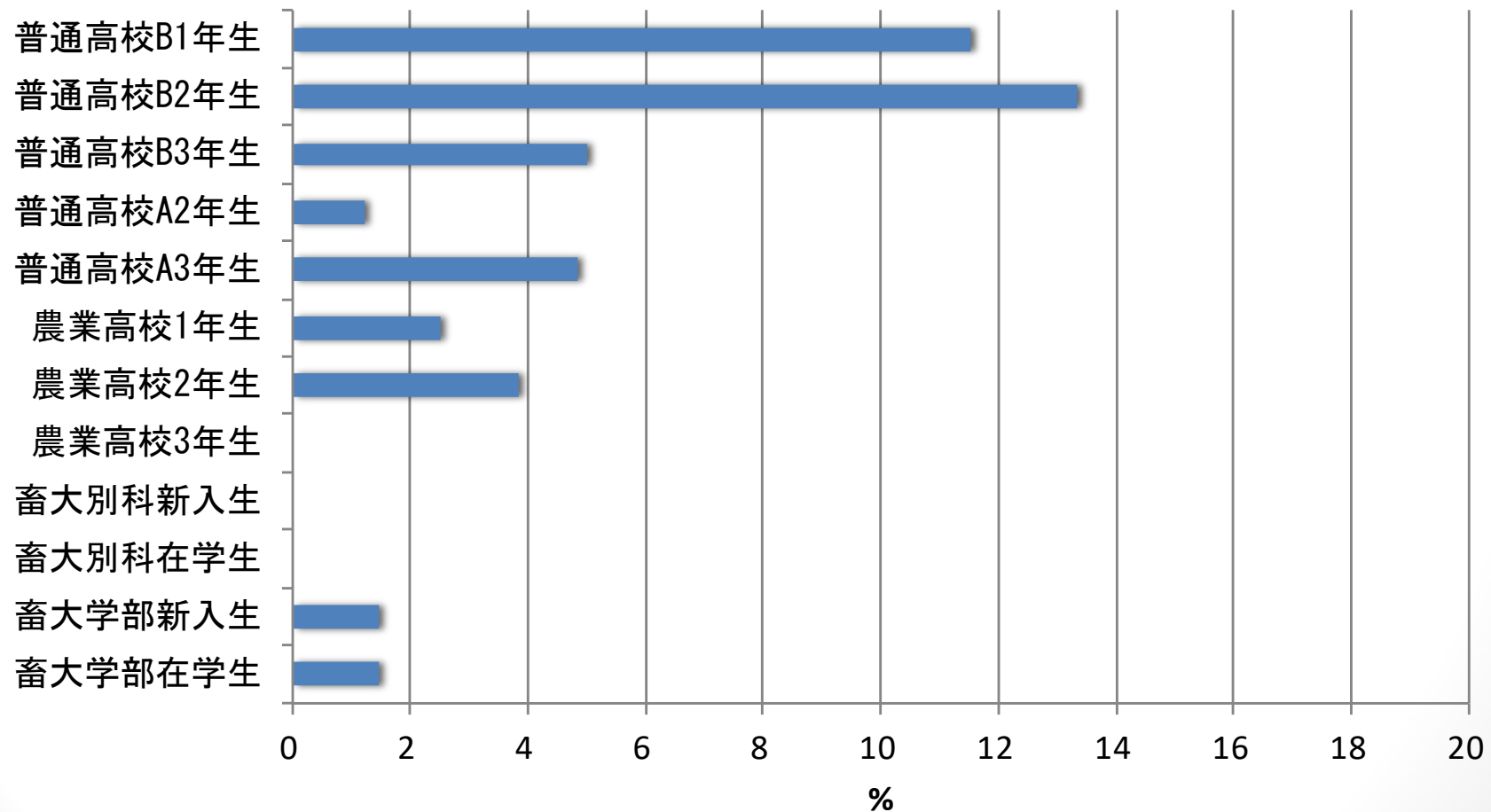
# 土に対する嫌悪感（小・中学校）

なるべくないほうが良い



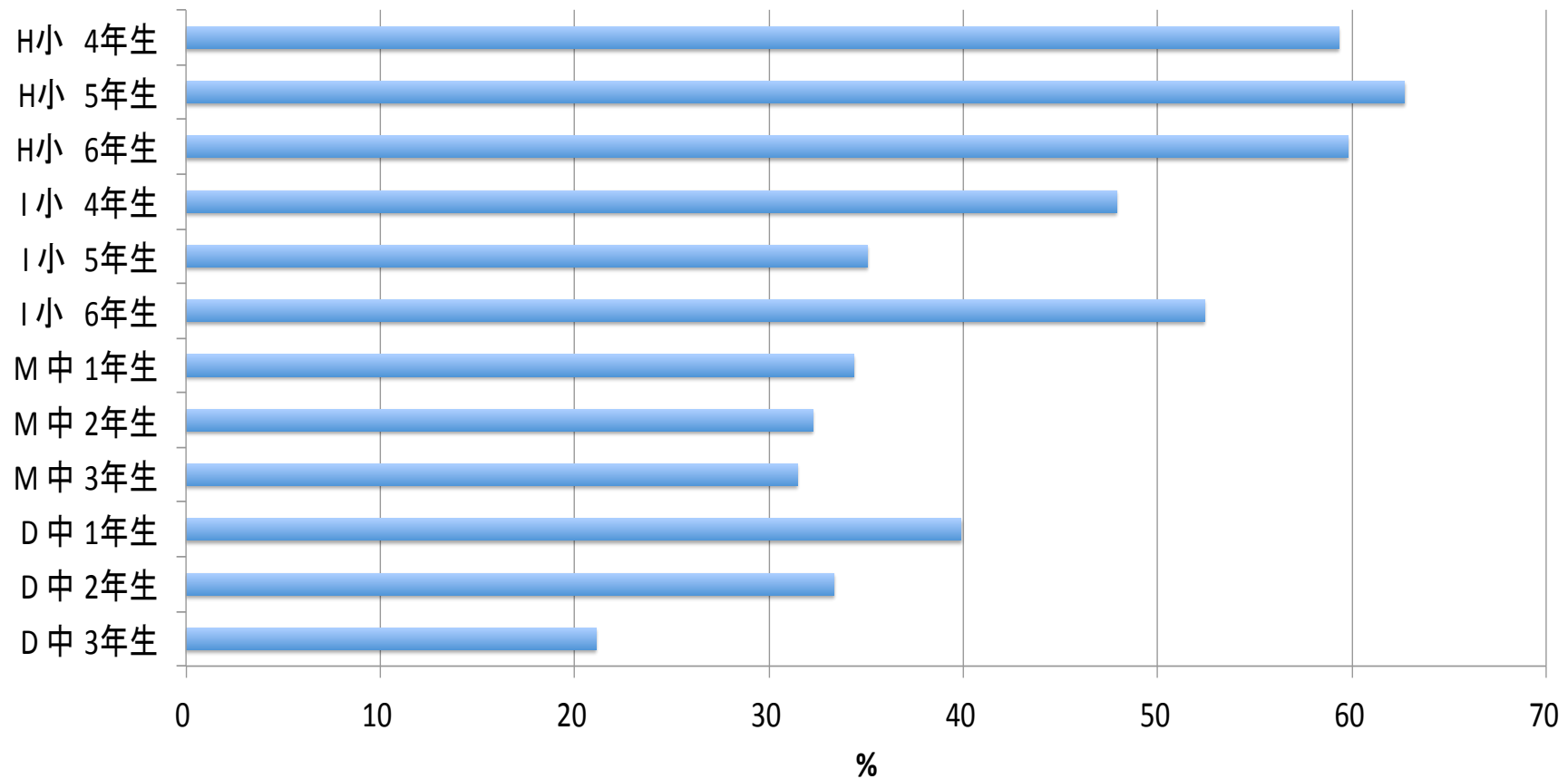
# 土に対する嫌悪感（高校・大学）

なるべくないほうが良い



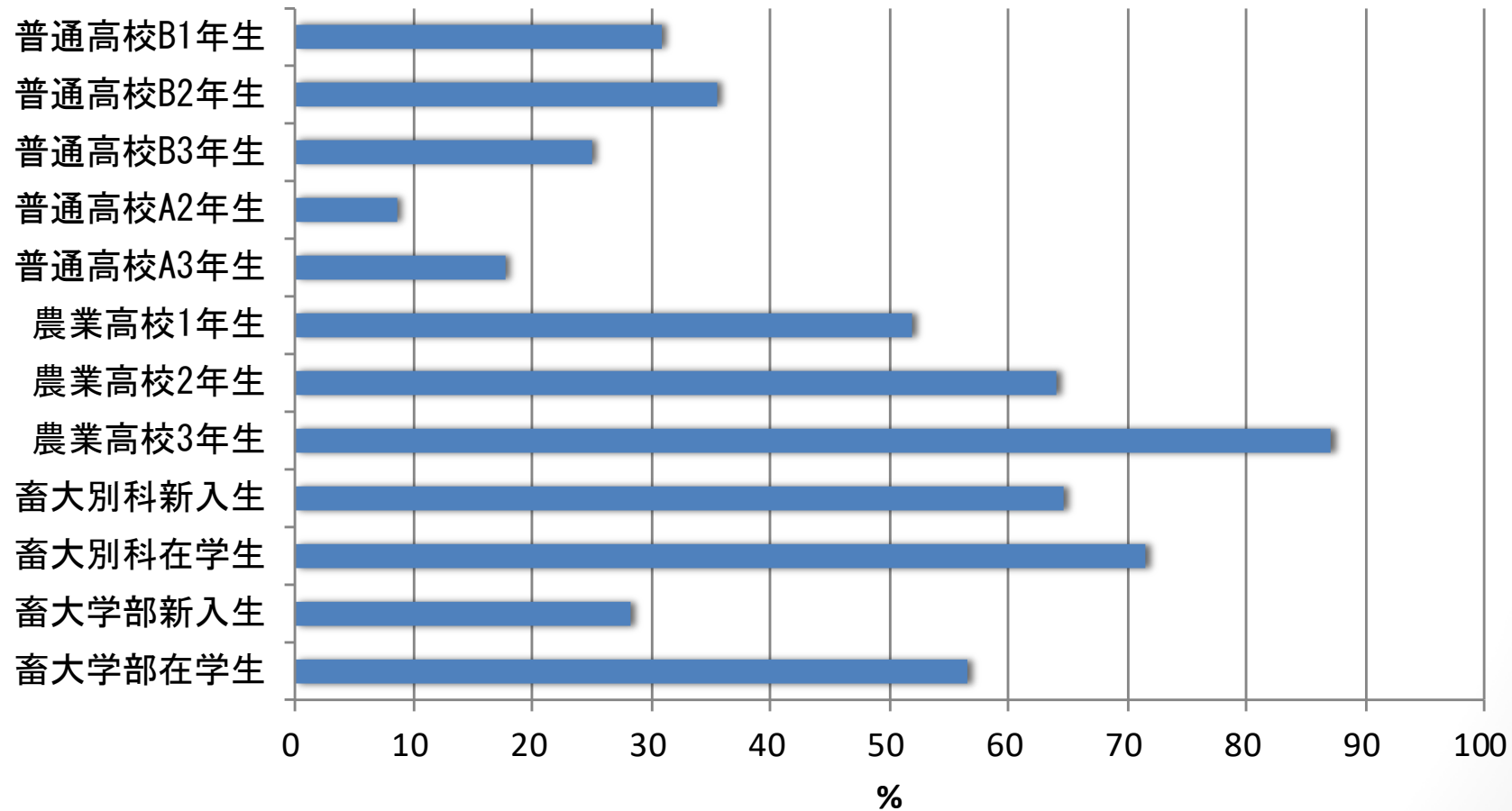
# 土とふれあう機会（小・中学校）

## 学校の授業

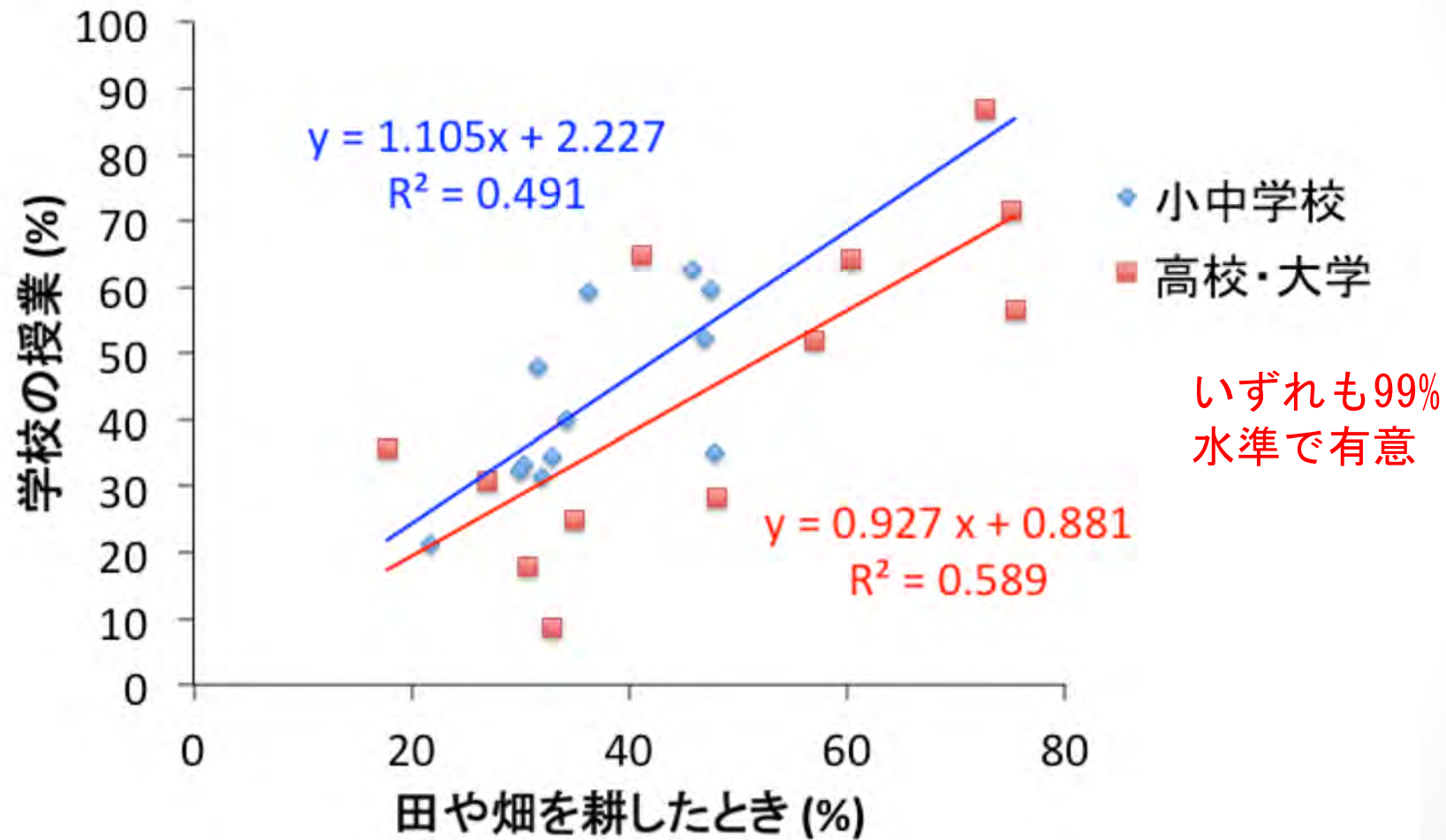


# 土とふれあう機会（高校・大学）

## 学校の授業

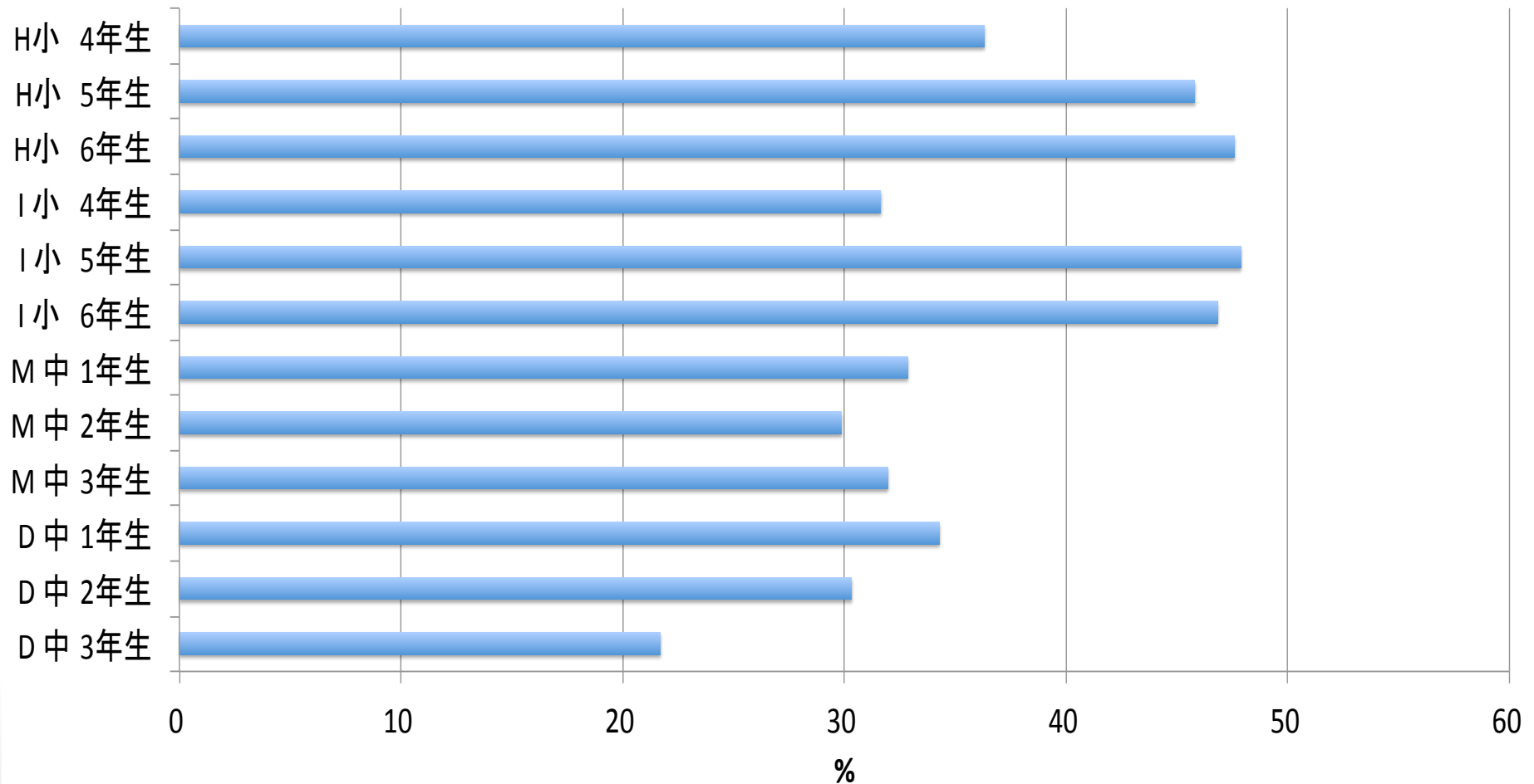


# 土に触れる機会のうち、「田んぼや畑を耕したとき」と「学校の授業」の相関



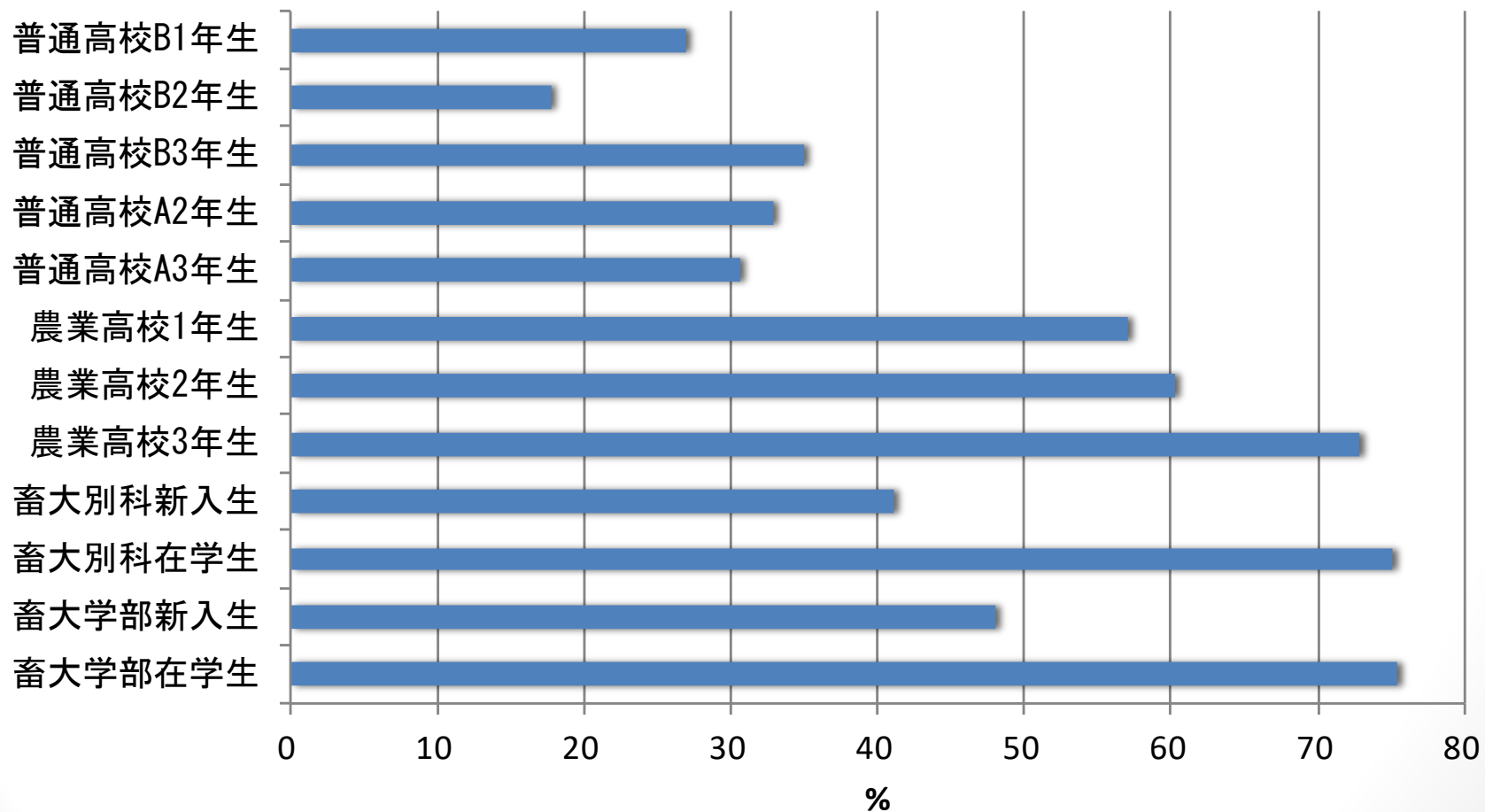
# 土とふれあう機会（小・中学校）

田んぼや畑を耕したとき



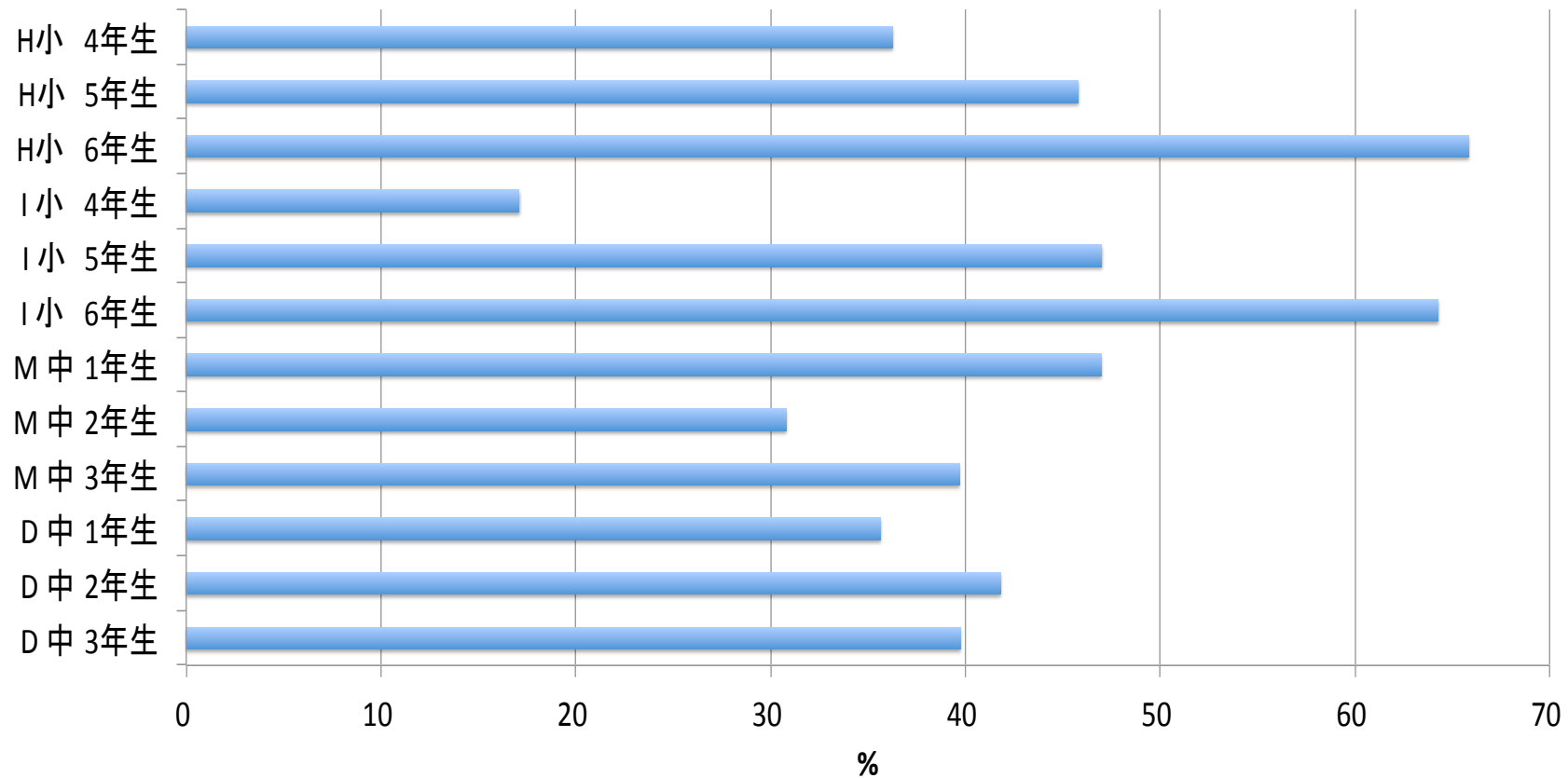
# 土とふれあう機会（高校・大学）

## 田んぼや畑を耕したとき



# 土の機能 (小・中学校)

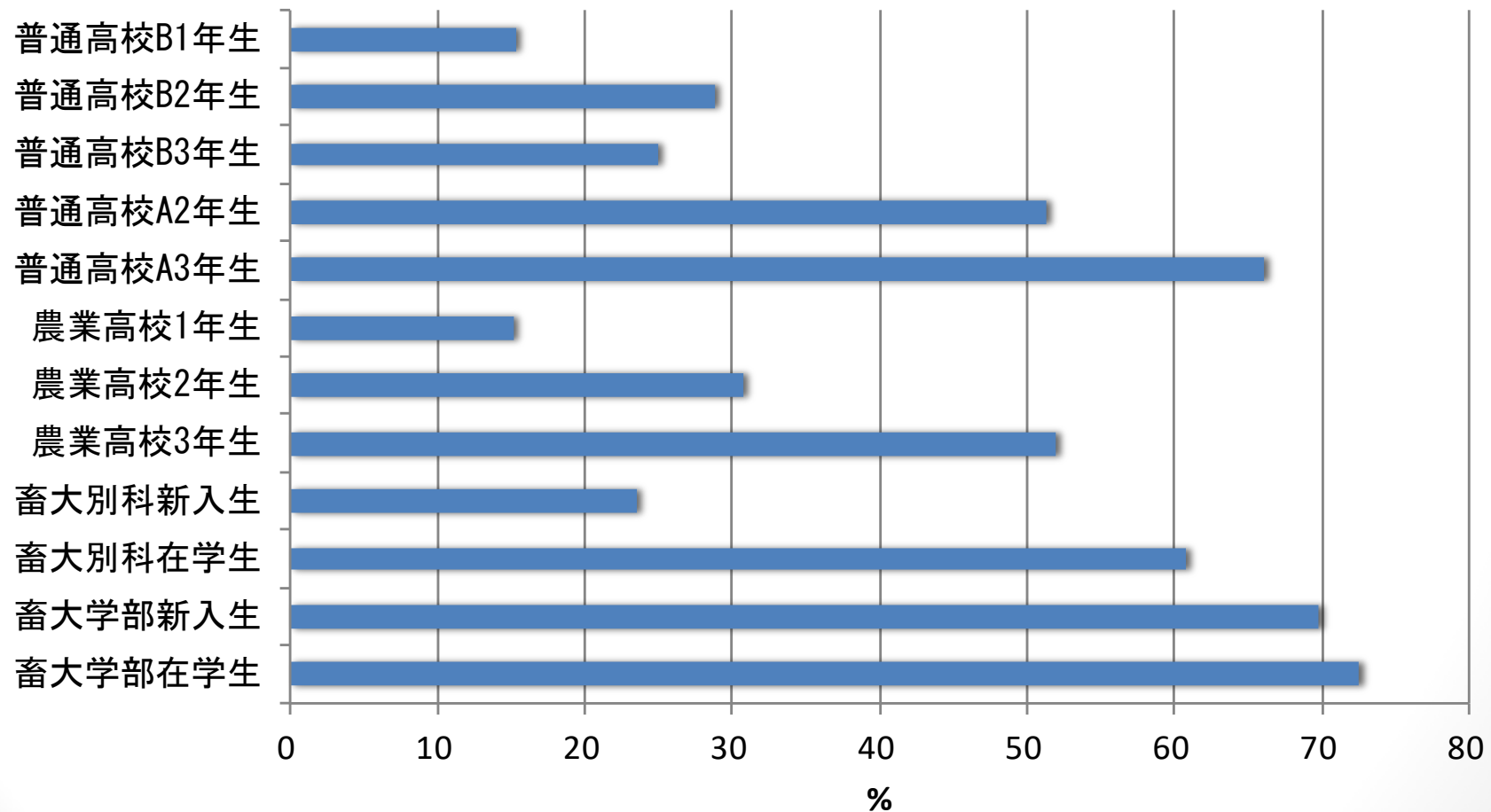
雨水を貯めて洪水を防ぐ





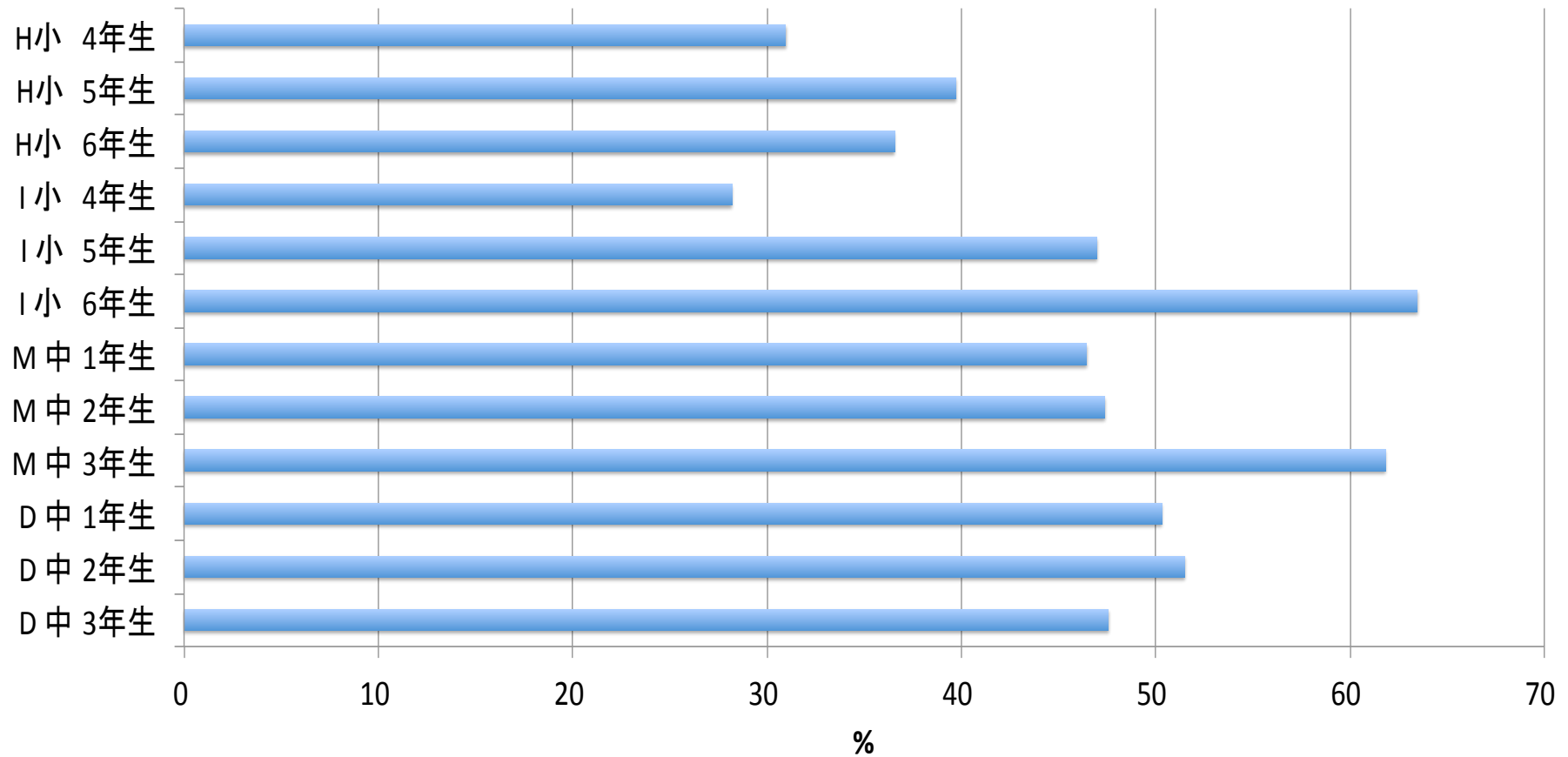
# 土の機能 (高校・大学)

雨水を貯めて洪水を防ぐ



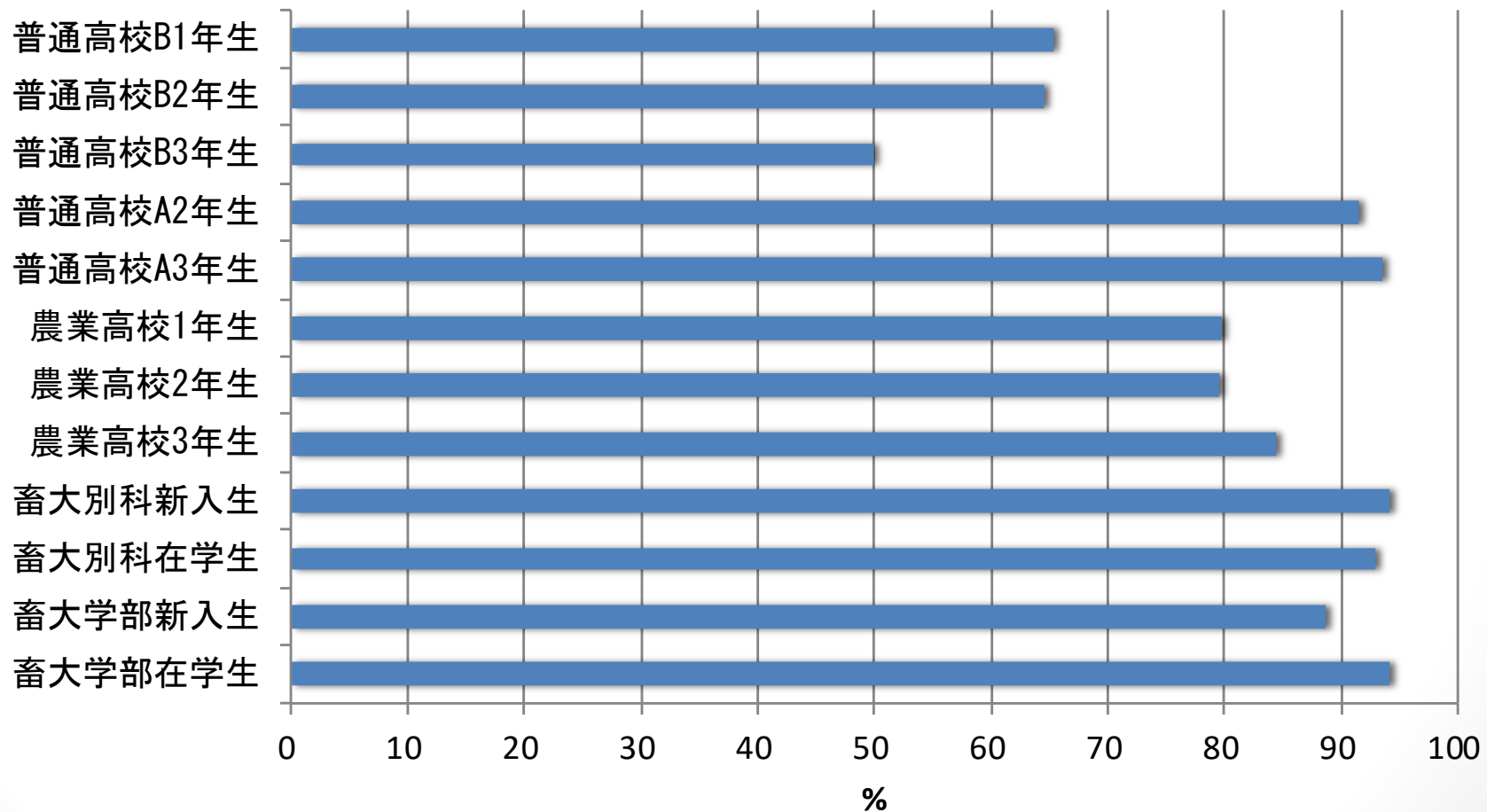
# 土の機能 (小・中学校)

落ち葉や死んだ動物などを分解する



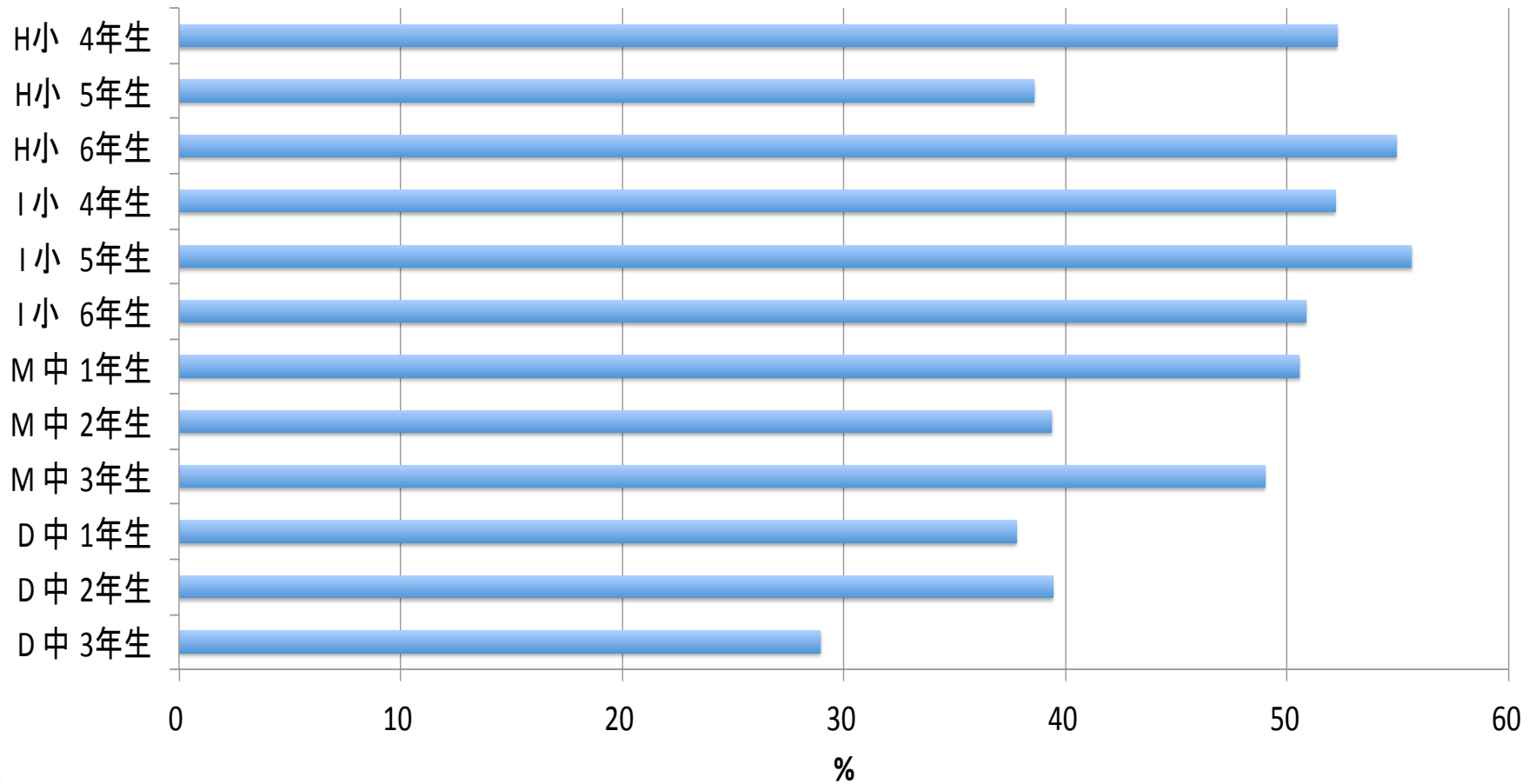
# 土の機能 (高校・大学)

落ち葉や死んだ動物などを分解する



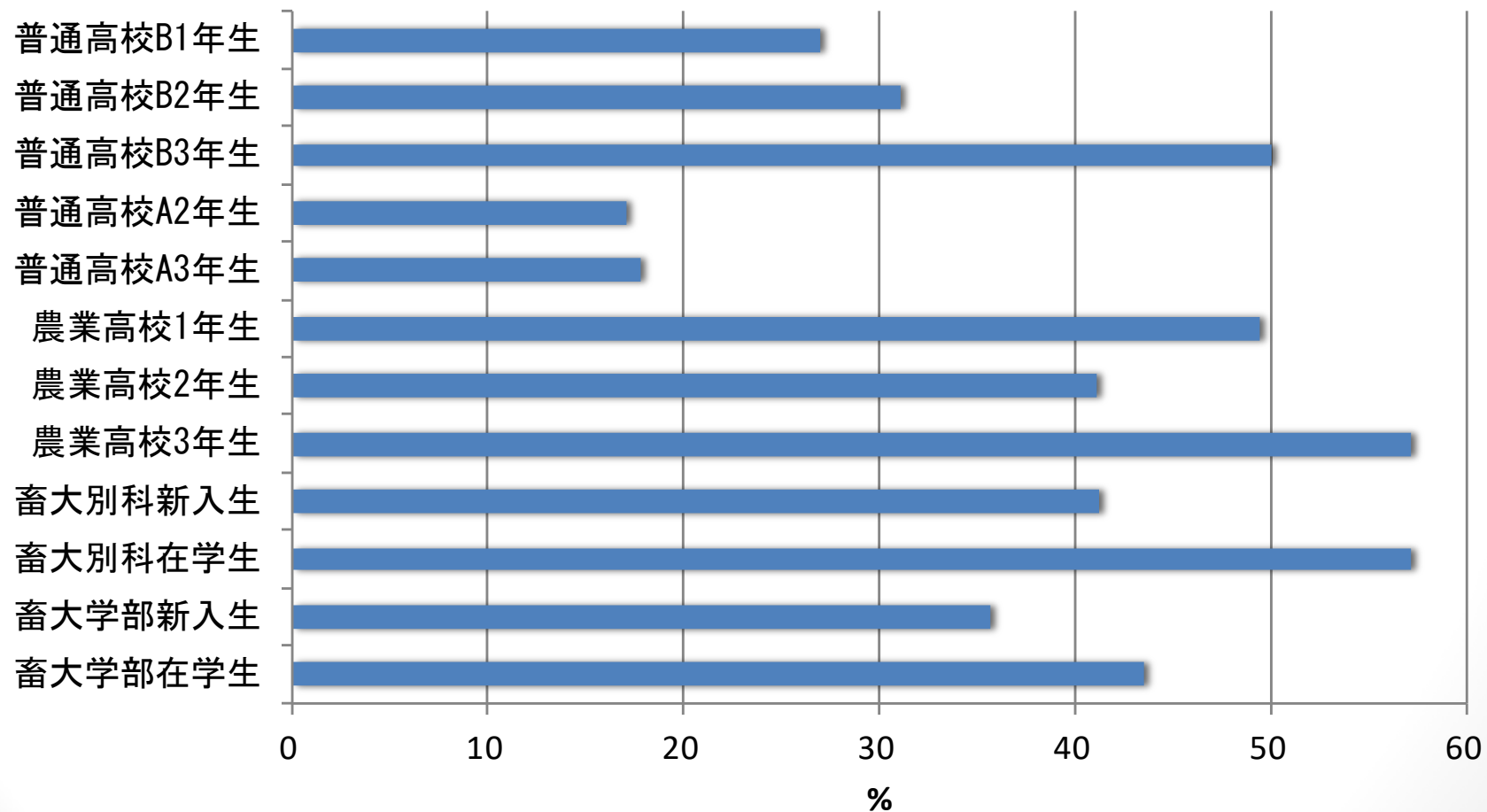
# 土の機能 (小・中学校)

食べ物を作るのに必要だから



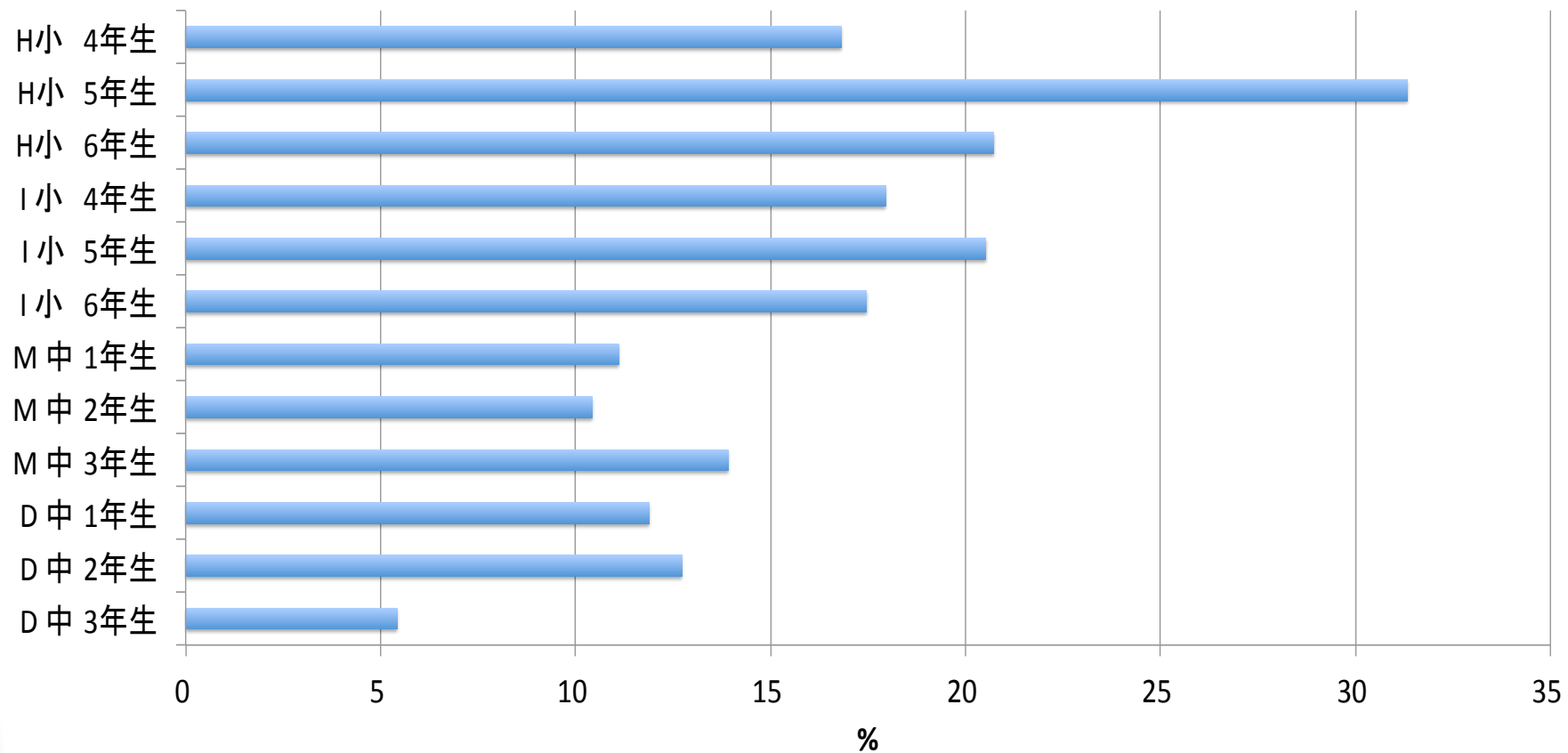
# 土の機能 (高校・大学)

食べ物を作るのに必要だから



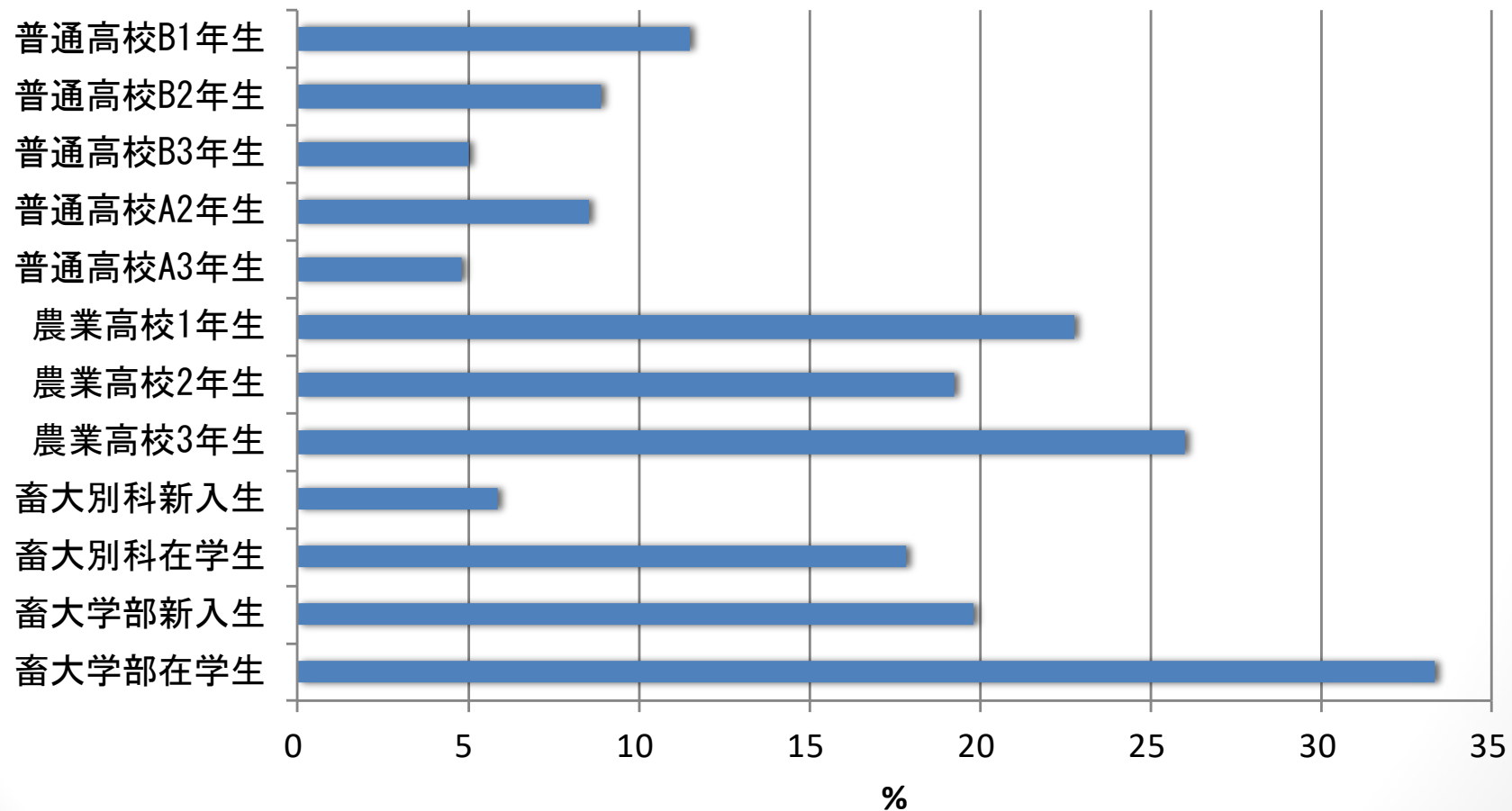
# 土の機能 (小・中学校)

土とふれあうことが大切だから



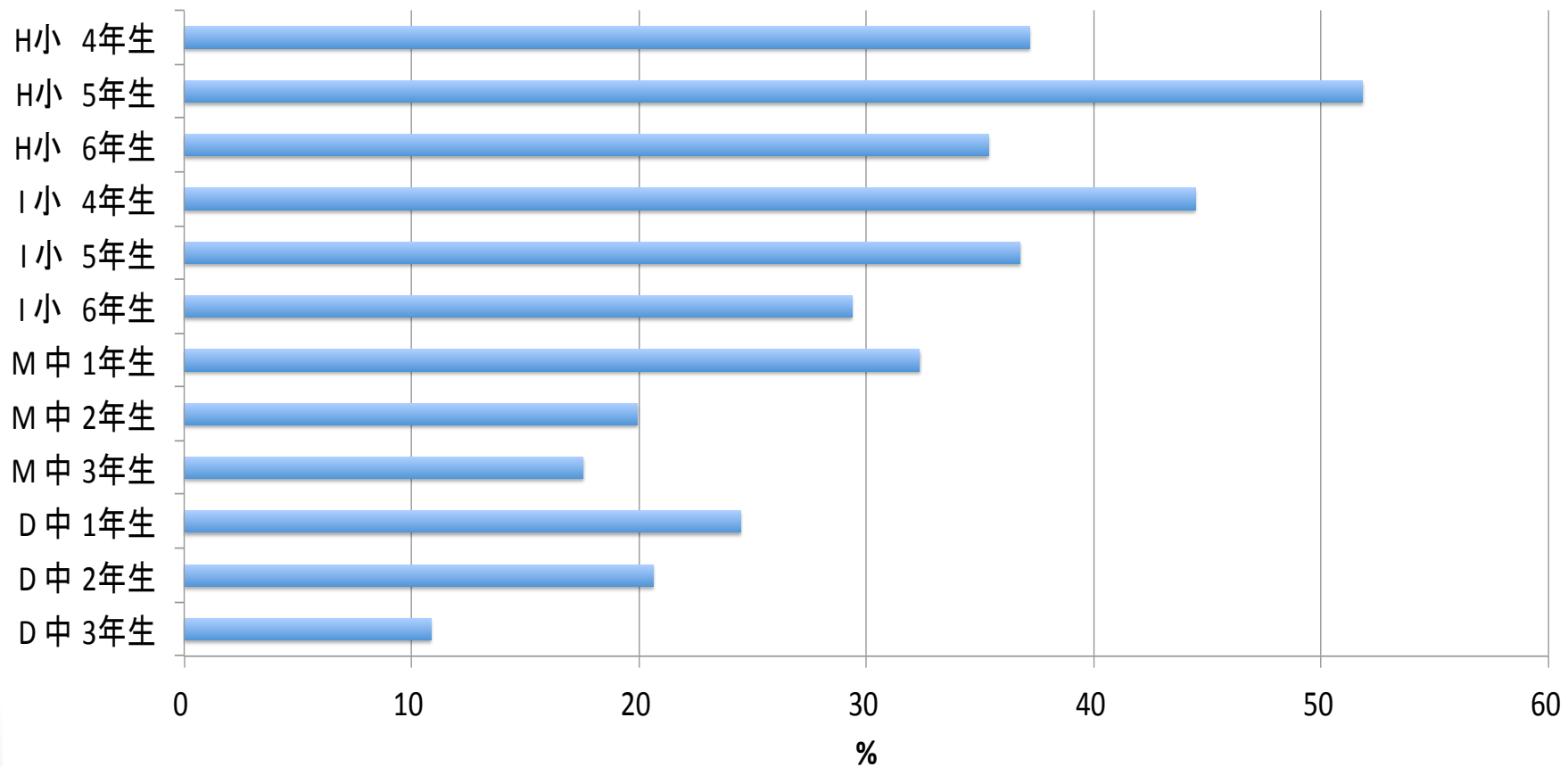
# 土の機能 (高校・大学)

土とふれあうことが大切だから



# 土に対する知識欲（小・中学校）

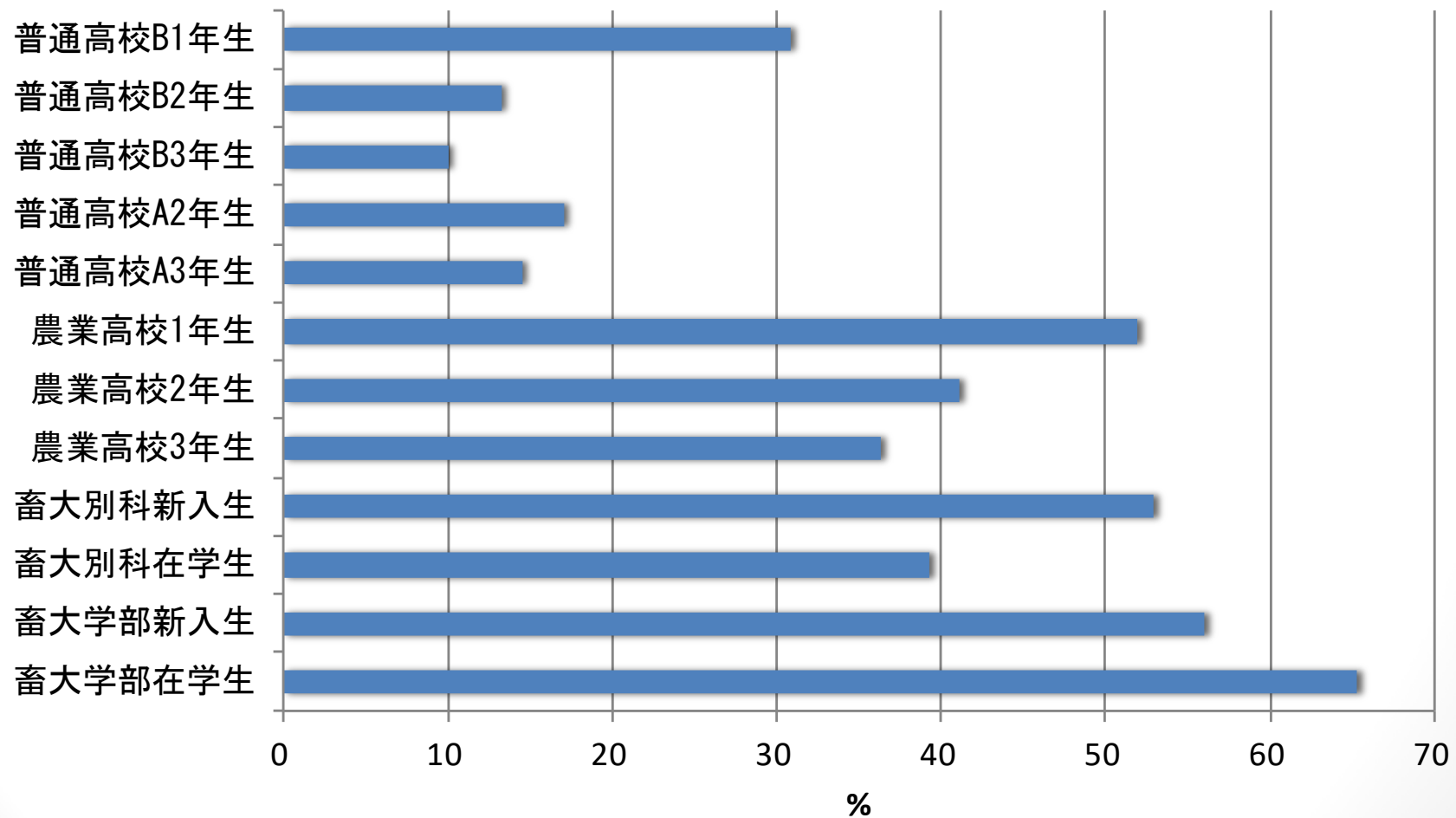
できるだけ知りたい





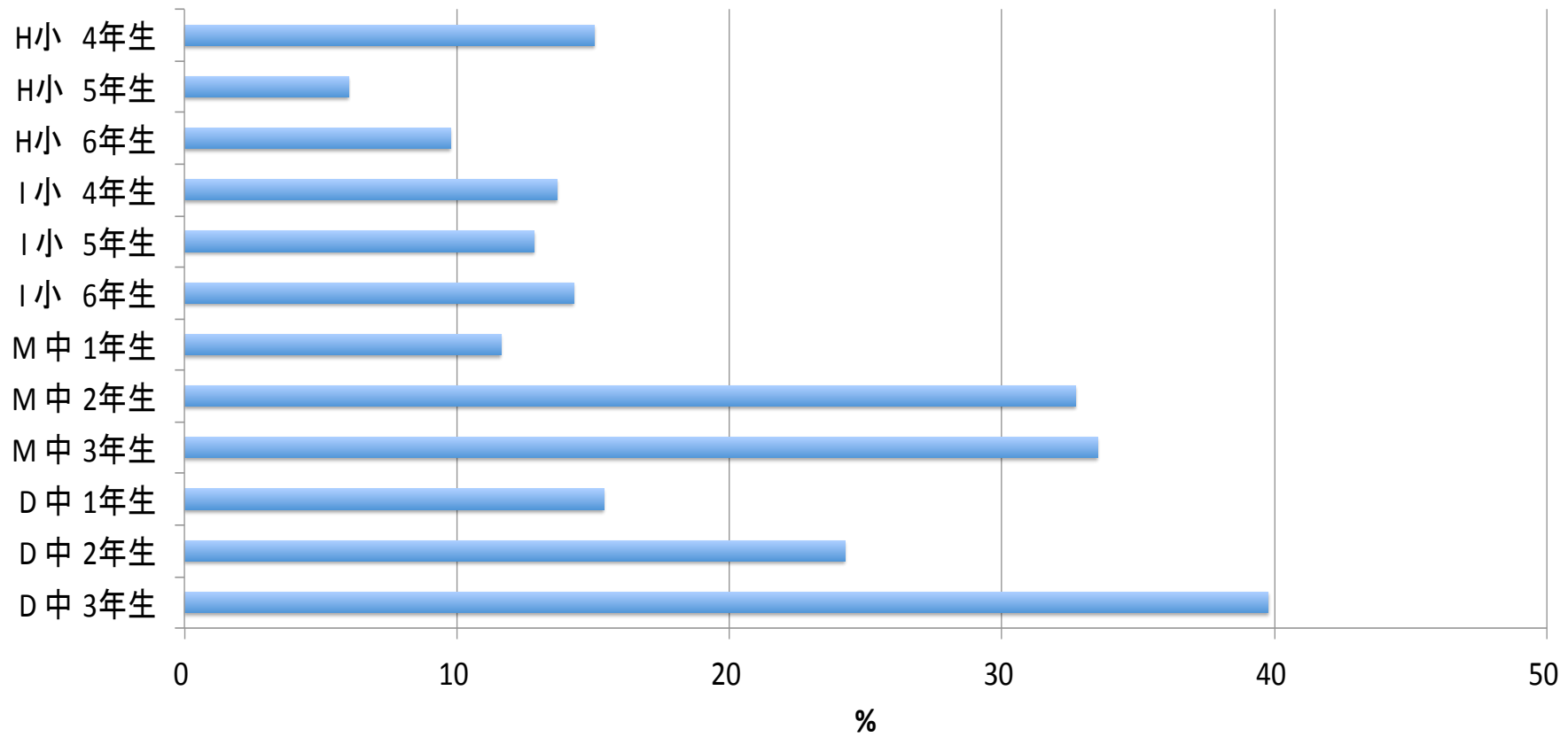
# 土に対する知識欲（高校・大学）

できるだけ知りたい



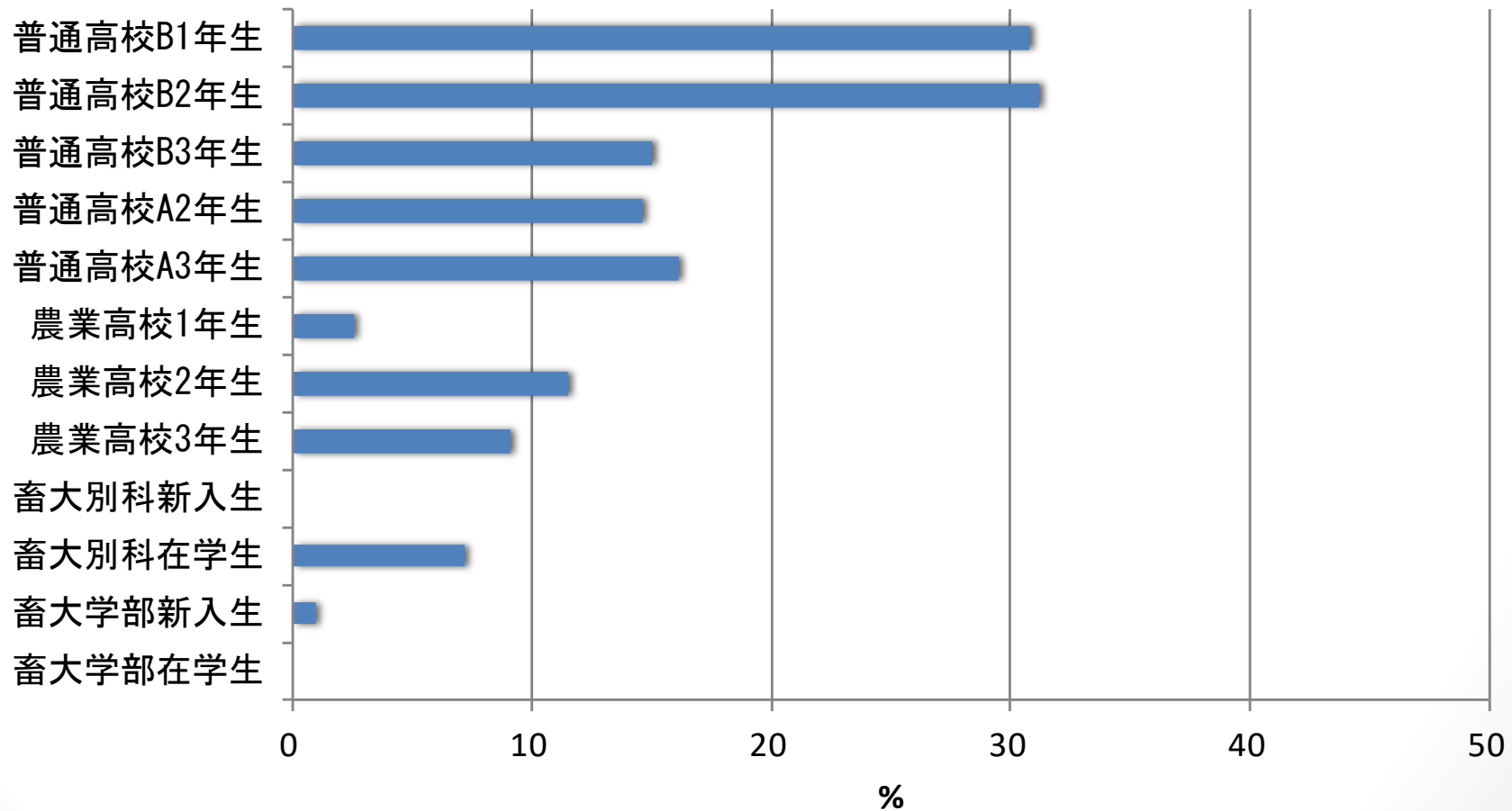
# 土に対する無関心（小・中学校）

知りたいとは思わない



# 土に対する無関心（高校・大学）

知りたいとは思わない



# 土が「できるだけたくさんあったほうがよい」 あるいは「少しはあったほうがよい」と相関の 高い項目（全データ2501件のクロス集計）

Q1	あなたの周りの「土のある場所」	%	合計%
Q1-1	たくさんある	54.3	96.4
Q1-2	少しある	42.1	
Q3	「土のある場所」はどうして必要か？	%	
Q3-1	木や草の緑が多くなるから	77.4	
Q3-6	食べ物を作るのに必要だから	47.5	
Q5	どのようなときに土にさわりましたか？	%	
Q5-1	田んぼや畑を耕したとき	42.1	
Q5-3	公園へ行ったとき	61.3	
Q5-4	運動場に行ったとき	63.4	
Q5-5	スポーツをしているとき	39.2	
Q5-6	庭の草や木を手入れしているとき	39.7	
Q5-8	学校の授業	41.2	
Q6	土の働きのうちあなたが知っていること	%	
Q6-1	落ち葉や死んだ動物などを分解する	61.0	
Q6-3	水や養分を貯めて植物に与える	71.9	
Q6-4	気温や湿度の変化を和らげる	41.2	
Q6-5	にごった水をきれいにする	43.9	
Q6-6	雨水を貯めて洪水を防ぐ	45.9	
Q6-8	米や豆を作ることができる	70.5	
Q7	土についてもっと知りたいですか？	%	
Q7-1	できるだけ知りたい	34.7	84.7
Q7-2	少しは知りたい	50.0	

# まとめ

- 土の必要性の認識

畜大≡農業高校 >> 小学校 > 中学校 > 普通高校

- 土とふれあう機会 学校 田んぼ 畑

畜大≡農業高校 >> 小学校 > 中学校 > 普通高校

- 土の機能 雨水を貯めて洪水を防ぐ

各学校で学年進行とともに増大

- 土に対する知識欲

畜大≡農業高校 >> 小学校 > 中学校 > 普通高校

# まとめ 2

土壌教育において学校の果たす役割が非常に大きい  
土とのふれあいの場として  
土の機能を学習する場として  
土に対する関心を高める場として

社会人直前の普通高校において土に対する関心が最も  
低くなる実態がなんとか改善できないか？

すべての教育段階で「土壌教育」を再考してほしい。

# 謝辞

調査にご協力頂いた下記の学校の教員の皆様に厚く御礼申し上げます。

- 帯広市教育委員会
- 帯広市立稲田小学校
- 帯広市立豊成小学校
- 帯広市立帯広第一中学校
- 帯広市立南町中学校
- 北海道帯広柏葉高等学校
- 北海道幕別高等学校
- 北海道立帯広農業高等学校
- 帯広畜産大学
- 帯広畜産大学別科